

附件

考生操作手册

本次考试为线上考试形式，考生需自行准备符合要求的考试设备、监控设备和考试场所。

请考生知悉：考试全程需同时开启两路线上视频监控，以满足远程线上监考。

下面就如何下载安装线上考试平台（易考）客户端、线上考试（易考）操作流程以及如何搭建第二视角云监考（鹰眼）监控等具体操作进行说明。

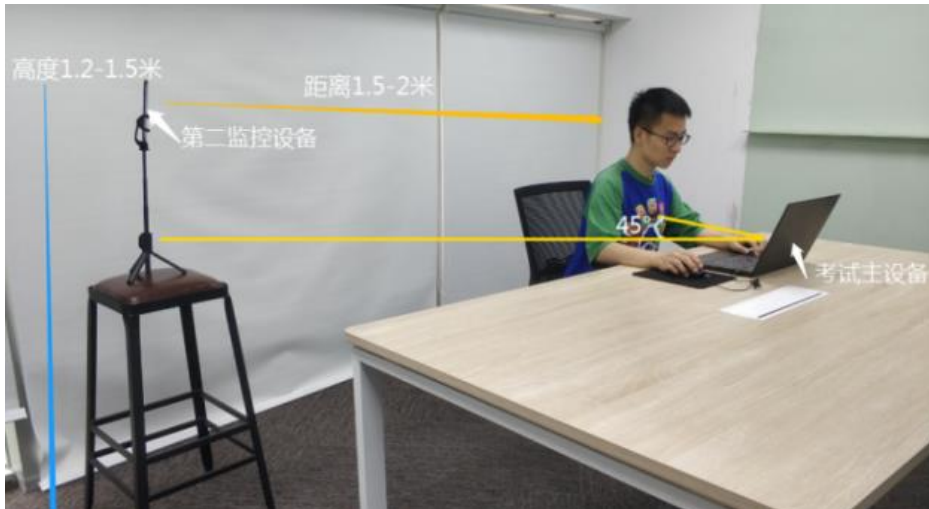
一、 考试环境、电子设备软硬件要求

考生应自行准备符合以下要求的考试设备和考试环境：

（一）考试场所

考生应选择安静、光线充足、独立的空间独自参加考试，不建议在公共场所（如咖啡馆、网吧等）进行考试。考试全过程严格禁止无关人员出入考试场所。

桌面只能摆放笔、空白草稿纸和身份证件，严谨摆放与考试无关的物品。搭建考试环境见下图所示。



（二）电脑（配摄像头）

1. 安装线上考试（易考）客户端需要带正常上网功能的电脑，电脑操作系统要求为 Windows（Win7、Win10）或 Mac OS（10.13 以上）；推荐配置要求为 CPU（双核）、内存（4G）、硬盘空间（2G 剩余空间）及以上。

2. 考试用电脑具备可正常工作的摄像设备（内置或外置摄像头均可）。

3. 考试期间将全程使用摄像头，需确保电脑摄像头开启，严谨遮挡。

4. 如使用笔记本电脑请保持电量充足，建议全程使用外接电源。

5. 进入考试系统前应关闭电脑上与考试无关网页和软件，包括安全卫士、电脑管家及各类通讯软件，以免由于被动弹窗导致被系统判定为作弊。

（三）智能手机或平板设备

1. 正常上网功能的智能手机或平板设备，必须带有可正常工作的摄像头。

2. 智能手机或平板设备推荐使用的浏览器要求如下：

设备	智能手机/平板设备	
操作系统	IOS	Android
系统版本	IOS 11.0.2+	Android 10+
浏览器	Safari 11+	Chrome 75+
摄像头	有	有

特别提醒：强烈建议考生使用推荐的浏览器登录云监考（鹰眼）；如考生自行选用其他浏览器导致监控效果不佳，由考生自行承担后果。

3. 手机或平板支架：将智能手机或平板设备固定摆放，便于按监控视角要求调整到合适的位置和高度。

4. 确保监考用设备电量充足，建议全程使用外接电源。

5. 开启云监考（鹰眼）前应关掉与考试无关应用的提醒功能，避免来电、微信或其他应用打断监控过程。

6. 云监考（鹰眼）的手机设置为在充电时永不息屏。手机在充电情况下永不息屏设置方式如下：

（1）IOS 设备：在设置-显示与亮度-自动锁定内，设置为“永不”。

（2）安卓设备：安卓手机需先开启“开发人员选项/开发者选项”，由于每个品牌机型的开发者选项操作步骤不同，请自行百度搜索本人手机品牌的开发者选项如何开启。开启开发者选项后，在开发者选项内，开启“不锁定屏幕（充电时屏幕不会休眠）”。



(四) 网络条件要求

1. 考试场所应有稳定的网络条件，支持考试设备和监控设备同时联网。
2. 网络带宽不低于 20Mbps，建议使用带宽 50Mbps 或以上的独立光纤网络。
3. 每位考生网络上传速度不低于 2MB/s。
4. 建议考生准备 4G 等手机移动网络作为备用网络，并事先做好调试，以便出现网络故障时能迅速切换备用网络继续考试。

特别提醒：考试期间如发生网络故障，考试系统会即时提醒考生，请考生在看到异常提示后迅速修复网络故障。故障解决后，考生可重新进入考试继续作答，网络故障发生之前的作答结果会保存；但是，由于考试设备或网络故障导致考试时间的损失、或无法完成考试的，将不会获得补时或补考的机会。

二、线上考试平台（易考）客户端下载、安装和调试

(一) 线上考试平台（易考）客户端安装

考生在电脑浏览器中**打开下载链接** (<https://eztest.org/home/entry/>) 进入客户端的下载页面。

请考生根据自己考试设备的操作系统类型下载对应的客户端安装包 (Windows 版或 Mac 版)，下载界面如下图 1 所示。



(图 1)

客户端安装包下载完成后，以 Windows 考试设备为例，双击安装包即可安装线上考试平台（易考）客户端，推荐使用默认路径安装客户端。安装完成后，桌面上将会显示“eztest”图标，如下图 2 所示。



(图 2)

(二) 调试摄像头

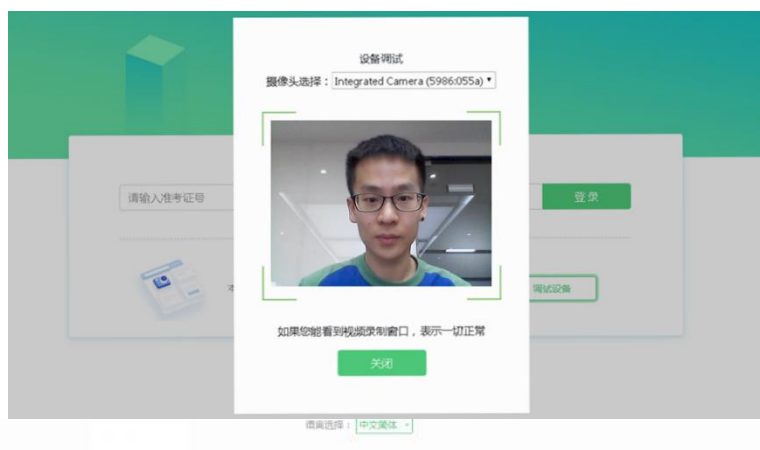
1. 双击运行“eztest”程序，在客户端登录界面输入考试对应的口令（如下图 3 所示）。

口令查询方式：(1) 查看报名手机的通知短信；(2) 访问学院招生信息网站 (<https://zs.sd.uc.edu.cn/>) 查询。



(图 3)

2. 点击“调试设备”测试本机摄像头是否可用。如你能清晰地看到摄像头图像，说明摄像头正常，即可登录考试（如下图 4 所示）。



(图 4)

三、 线上考试流程

(一) 登录线上考试平台（易考）客户端

1. 双击运行“eztest”程序，线上考试平台（易考）客户端界面输入考试对应的口令。特别提醒：正式考试与模拟测试的口令不同，请考生注意查看短信或网站通知。

2. 根据考试通知，在允许登录的时间段内，输入准考证号登录（如下图 5 所示）。特别提醒：准考证号为报名填写的证件号（身份证号）。



(图 5)

(二) 信息确认及拍照

1. 完成登录后, 考生确认自己的基本信息(根据实际考试基本信息为准, 下图仅为样图), 点击确定按钮继续(如下图 6 所示)。

(图 6)

2. 核对报名信息后, 点击“进入考试”按钮(如下图 7 所示)。



(图 7)

3. 进入考试后,系统会提示考生拍摄个人正面照。务必确保拍照时光线充足、图像清晰。照片应包括考生完整的面部和肩部(如下图 8 所示)。



(图 8)

(三) 开启云监考(鹰眼)监控

1. 进入考试后,考试设备上会显示云监考(鹰眼)监控二维码。使用智能手

机或平板设备扫描二维码（如下图 9 所示）。



（图 9）

2. 如使用 IOS 设备（iPhone、iPad）作为监控设备，扫描二维码后依据提示使用 Safari 打开云监考（鹰眼）监控；安卓机型扫描二维码后选择使用推荐浏览器（谷歌或火狐）登录云监考（鹰眼）监控。打开云监考（鹰眼）监控后点击“进入监控”按钮，进入下一页（如下图 10 所示）。



（图 10）

3. 允许 eztest.org 访问相机（如下图 11 所示）。



(图 11)

4. 将监控设备摆放到合适的位置，建议的监控视角效果如下图 12 所示。具体要求可参考第二视角云监考（鹰眼）监控架设要求。



(图 12)

5. 云监考（鹰眼）监控开启且按照要求摆放后，在考试主设备的界面上点击“确定”按钮（如下图 13 所示）。



（图 13）

6. 考中若出现网络故障，修复网络后，在考试主设备答题界面点击下图中标示的图标重新打开鹰眼监控二维码，使用智能手机或平板设备重新扫描并登陆云监考（鹰眼）监控（如下图 14 所示）。



（图 14）

7. 考试结束后，在考试主设备上结束考试的同时，云监考（鹰眼）监控会自动关闭。

（四）答题及交卷

1. 点击开始考试，进入考试界面（如下图 15 所示）。



(图 15)

2. 若考试包含多个单元，需先结束当前单元后进入下一单元的答题（如下图 16 所示）；（注意：结束单元后不可再返回修改答案，考生必须确认已经完成本单元答题后再结束当前单元）



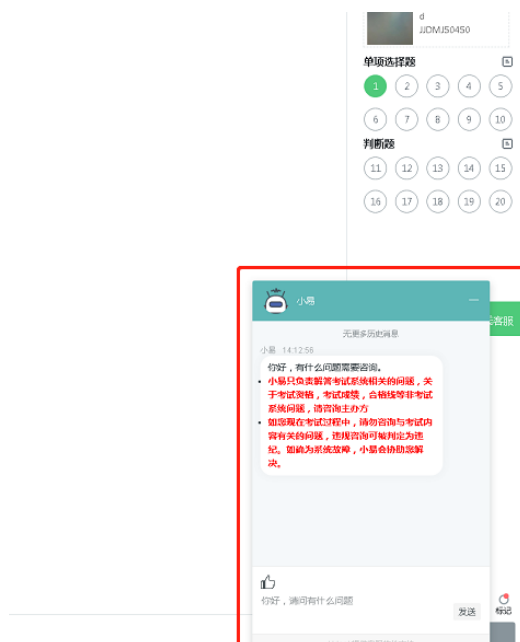
(图 16)

3. 考试界面会显示考试剩余时间。答题结束后，考生可以后点击界面右下角的“结束考试”按钮交卷。（如下图 17 所示）



(图 17)

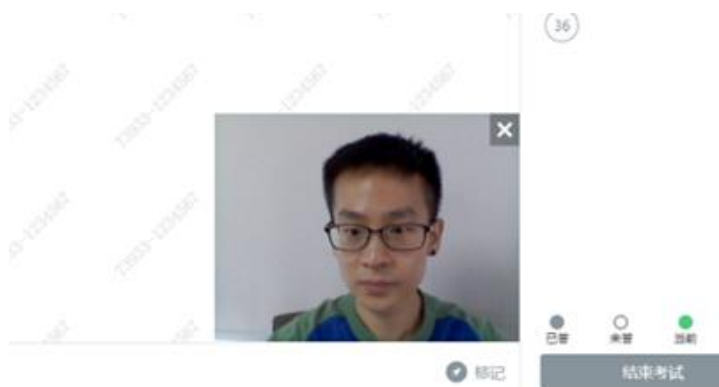
4. 在考试过程中如遇到设备或操作等技术问题，可点击“技术支持”获取帮助。（如下图 18 所示）



(图 18)

特别提醒：技术支持仅解答考试系统相关的问题；严禁向技术支持透露或咨询与考试内容有关的问题。

5. 线上考试开启监控（即第一视角监控）的情况下，要求考试设备的摄像头保持正面面对考生。建议考生的完整的头部、肩部处在监控范围内，并露出双耳。考试设备四周光线充足、均匀，避免监控画面过暗或过亮，导致监控效果不佳被判定为违纪。（如下图 19 所示）



(图 19)

(五) 第二视角云监考（鹰眼）监控的架设

第二视角云监考（鹰眼）监控设备摄像头须架设在考试设备的侧后方、距离 1.5 米-2 米处、摄像头高度 1.2-1.5 米，与考试位置成 45 度角（如下图 20 所示）。



(图 20)

第二视角云监考（鹰眼）监控设备架设好以后，可以使用前置摄像头的拍照功能，查看监控效果、调试监控角度。确认监控摄像头正常工作无遮挡，监控范围覆盖考生上半身（双手可见）、完整的考试设备、答题设备的屏幕、以及考生周边环境。保证考试区域光线均匀充足，避免监控画面过暗或过亮，导致监控效果不佳被判定为违纪（如下图 21 所示）。

最后，仔细检查监控设备摆放的稳定程度，避免考中设备倾倒造成损失。



(图 21)

考试过程中采集的监控信息，将只允许考务组查阅，作为判定考生是否遵守考试规则的辅助依据；不会用在除此之外的其他用途。